

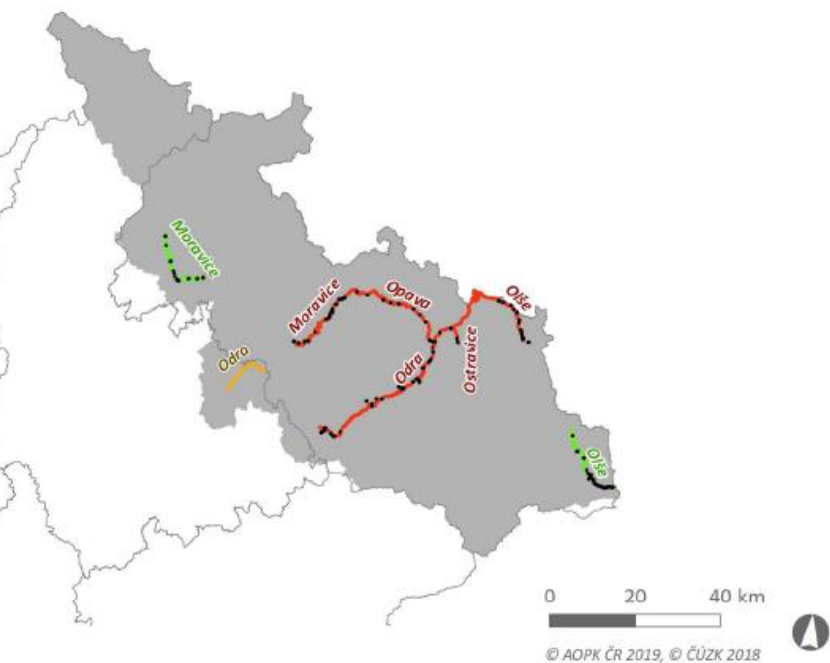
# Informace o zprůchodňování migračních překážek v povodí Odry



Praha, 21. říjen 2021

Ivana Přikrylová, Tomáš Skokan  
Povodí Odry, státní podnik

- zmapované příčné překážky
- ↗ Mezinárodní prioritní koridory
- ↗ Národní prioritní koridory
- ↗ Regionální prioritní koridory



© AOPK ČR 2019, © ČÚZK 2018

## Základní údaje o délkách toků

- celkem 12 282 km
- správa toků státního podniku Povodí Odry - 3684 km
- z toho významné 1111 km

## Migrační překážky nad 1 m na tocích s plochou povodí nad 10 km<sup>2</sup>

- celkem 906 příčných překážek
- 80 jezů ve správě PO

## Délka migračně významných toků

- mezinárodní prioritní koridory – 170 km
- národní prioritní koridory – 40 km
- regionální prioritní koridory – 15 km

*Migračně významné vodní toky v Povodí Odry*

*Mapový podklad z Koncepce zprůchodnění říční sítě ČR – aktualizace 2020*

# Návrh Plánu dílčího povodí Horní Odry pro období 2022-2027

## Zprůchodnění v kategorii A (Mezinárodní prioritní koridory)

### Odra v úseku Bohumín – Odry

- jez Studénka (ř.km 47,7) – realizace do r.2030 -
- stupně Košatka (ř.km 31,27 a 32,40) – realizace do r.2024
- jez Zábřeh (ř.km 20,40) – realizace do r.2030  
zprůchodnění až do CHKO Poodří
- jez Mankovice (ř.km 78,278)
- jez Bartošovice (ř.km 50,80) -
- jez Jeseník nad Odrou (ř.km 75,575)  
příprava po r.2025 a realizace po r.2030  
zprůchodnění včetně CHKO Poodří



# Zprůchodnění v kategorii A (Mezinárodní prioritní koridory)

## Olše v úseku mezi Odrou a Stonávkou

- Dětmarovický jez (ř.km 15,80) – *realizace do r. 2024*  
*zprůchodnění mezi Odrou a Stonávkou*



## Opava (soutok s Odrou - soutok s Moravicí)

## Moravice (soutok s Opavou - Podhradí)

- *po r.2030 postupná příprava zprůchodňování objektů s předpokládanou realizací v období 2040-2050*

# Zprůchodnění v kategorii B (Národní prioritní koridory)

## Olše (Vendryně – Bukovec)

- jez v Písku u Jablunkova (ř.km 68,27)
- stupně nad Jablunkovem (ř.km 68,706; 70,005; 70,497)

*vše s předpokládanou realizací po roce 2027*



# Další příklady realizace zprůchodňování migračních překážek v povodí Odry mimo prioritní koridory

## *Realizované:*

bystřina Mohelnice – PB přítok řeky Morávky - v letech 2015-2020 zde bylo při rekonstrukci zprůchodněno všech 21 spádových stupňů

Řeka Ostravice – rekonstrukce 2 balvanitých skluzů na migračně prostupné, přebudování původního jezu na Staroměstský stupeň ve Frýdku-Místku



## Připravované stavby:

### Stupeň Riviéra, Ostravice km 25,115

- ✓ na konci 70. let minulého století byl původní stupeň pod soutokem Ostravice a Morávky přebudován na jez Riviéra (Ostravice, km 25,115) za účelem záložního zdroje vody pro kombinát Biocel Paskov, a to převodem vody z povodí Ostravice do povodí Olešné pro zvýšení nadlepšovacího účinku údolní nádrže Olešná. Významným poklesem poptávaného množství vody tento účel na přelomu století přirozeně zanikl.
- ✓ v současnosti má jez významnou stabilizační funkci podélného sklonu Ostravice, a také stabilizuje směrové vedení úpravy toku a zajišťuje bezpečnost podélných ochranných říčních hrází s vazbou na ochranu města proti povodním.
- ✓ jez má balvanité přelivné těleso prolité betonem a v současné době je ve špatném stavebně technickém stavu. S ohledem na špatný stav jezu a změnu jeho funkce je připravován nový objekt – pevný stupeň s rybím přechodem.
- ✓ stupeň je připravován s parametry a prvky, které umožní obecné nakládání s vodou - je řešen přístup do vody, záchranné prvky, řešení pro vodáky a v rámci architektonického ztvárnění celkové začlenění do území (autorem je Ing. Arch. Horský).
- ✓ konstrukčně se bude jednat o železobetonovou úhlovou opěrnou zeď. Součástí stupně bude vývar hloubky 1,3 m zakončený závěrným prahem. Dno za závěrným prahem bude opevněno kamenným záhozem, který bude sloužit mimo jiné jako brod.

## Základní popis projektu

- ✓ přístup do vody je zajištěn v celém prostoru stupně díky schodovitému uspořádání celého prostoru s využitím prefabrikovaných betonových kvádrů.
- ✓ pro zajištění migrační prostupnosti vodního díla je navržen rybí přechod, který je situovaný při levém břehu. Dno přechodu bude tvořeno v celé délce 30 cm vrstvou dnového substrátu a volně rozmístěnými kameny osazenými do betonu. Dělicí stěna mezi rybochodem a konstrukcí stupně bude provedena jako monolitická železobetonová konstrukce s pohledovými prvky kopírující vizuálně prefabrikáty na březích.

## Základní údaje projektu

- ✓ Předpokládaný termín realizace:
  - ✓ rok 2024 - 2025
- ✓ Předpokládané finanční náklady na realizaci stavby:
  - ✓ cca. 80 mil. Kč bez DPH
- ✓ Stupeň přípravy:
  - ✓ je zpracována studie technické proveditelnosti,
  - ✓ je zadáno vypracování dokumentace pro vydání společného povolení.



*Stávající stupeň s nevyužitým hrazením na LB –  
pohled z pravého břehu*



*Vizualizace nového stupně –  
pohled proti vodě*

## Jez Ráj na Olši, km 25,640

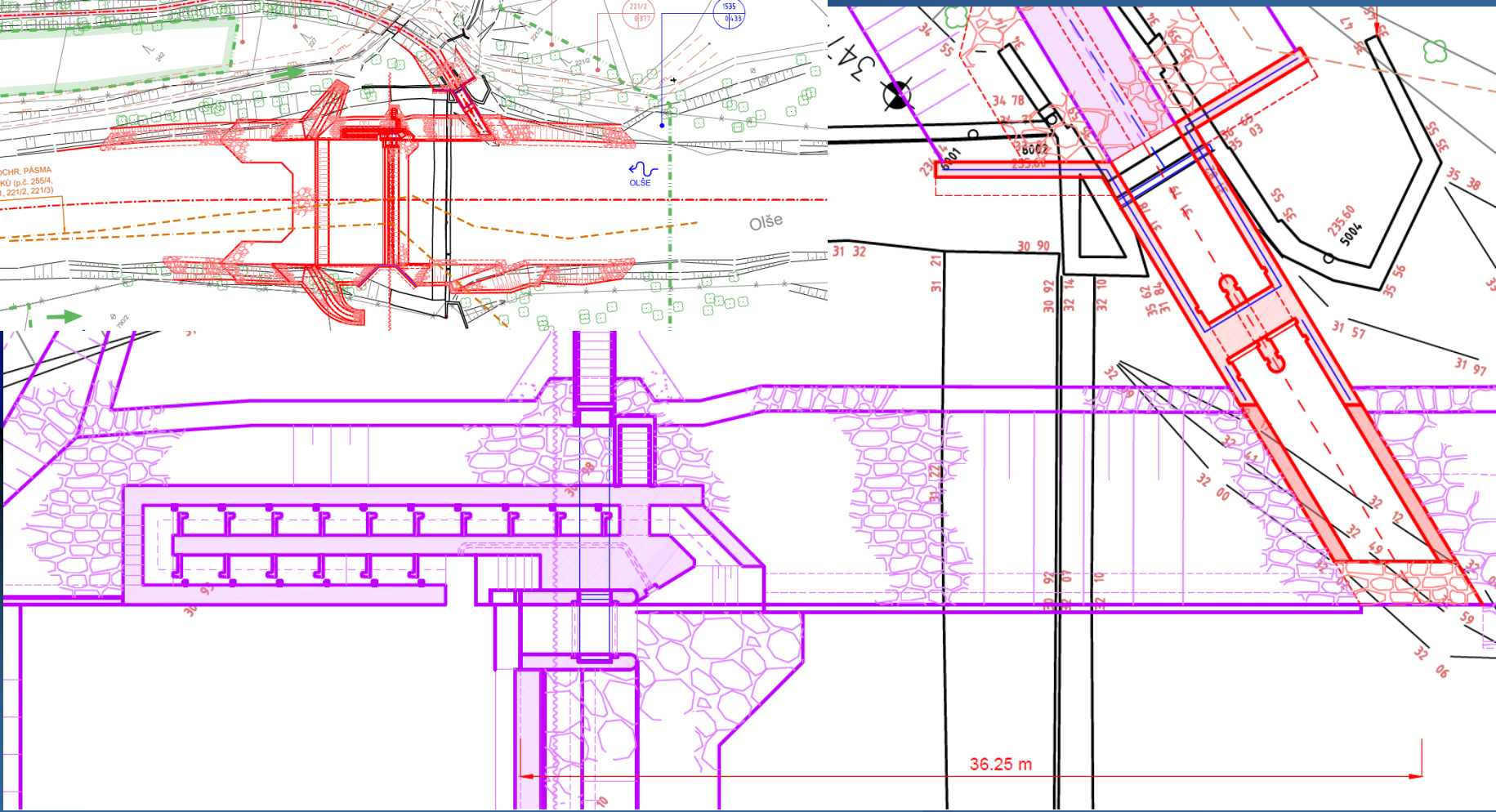
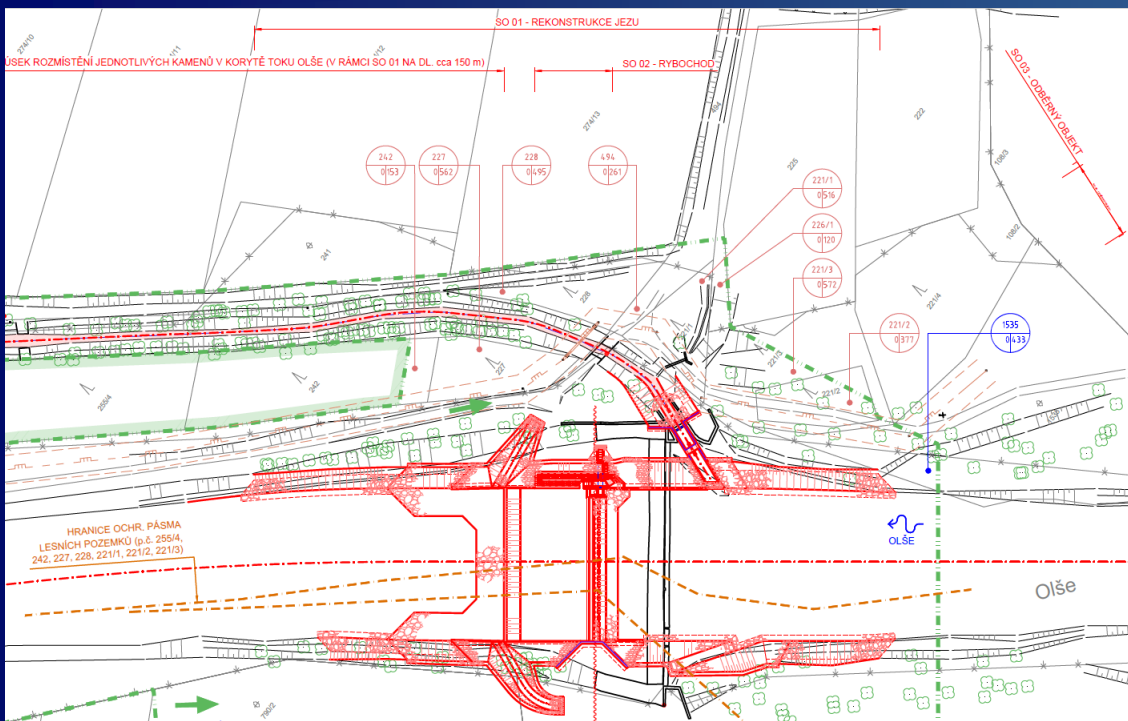
- ✓ Jez Ráj se nachází na řece Olši v k. ú. Ráj (okres Karviná) v km 25,640 (dle TPE) cca 150 m od hranice s Polskem.
- ✓ Byl postaven v roce 1932.
- ✓ Následně prošel rekonstrukcí v roce 1970.
- ✓ Primárním účelem jezu je zajištění odběru vody z řeky Olše do náhonu a vodního toku Mlýnka, kterým jsou napájeny rybníky na území města Karviné v současnosti má jez významnou stabilizační funkci podélného sklonu Ostravice, a také stabilizuje směrové vedení úpravy toku a zajišťuje bezpečnost podélných ochranných říčních hrází s vazbou na ochranu města proti
- ✓ Důvodem pro rekonstrukci stávajícího jezu jsou přirozená amortizace objektu (výstavba v roce 1932) a důlní poklesy způsobené hornickou činností na dolech Darkov a ČSM, které v současnosti znemožňují plnění primární funkce jezu a to zásobování náhonu Mlýnka vodou dle platného povolení k nakládání s vodami.
- ✓ Plánovaná rekonstrukce jezu spočívá v odstranění původních konstrukcí a ve vybudování nového jezu vč. štěrkové propusti na pravém břehu a sjezdů do toku, který se bude nacházet cca 21,5 m pod profilem původního jezu
- ✓ Součástí nového jezu bude nově na pravém břehu rybochod šířky 1,2 m s podélným sklonem 1:15 včetně vábícího proudu

## Základní údaje projektu

- ✓ Předpokládaný termín realizace:
  - ✓ rok 2023 - 2024
- ✓ Předpokládané finanční náklady na realizaci stavby:
  - ✓ cca. 63 mil. Kč bez DPH
- ✓ Stupeň přípravy:
  - ✓ je vydáno pravomocné územní rozhodnutí,
  - ✓ je zadáno vypracování dokumentace pro vydání stavebního povolení.



# Olše, jez Ráj, návrh rybiho přechodu

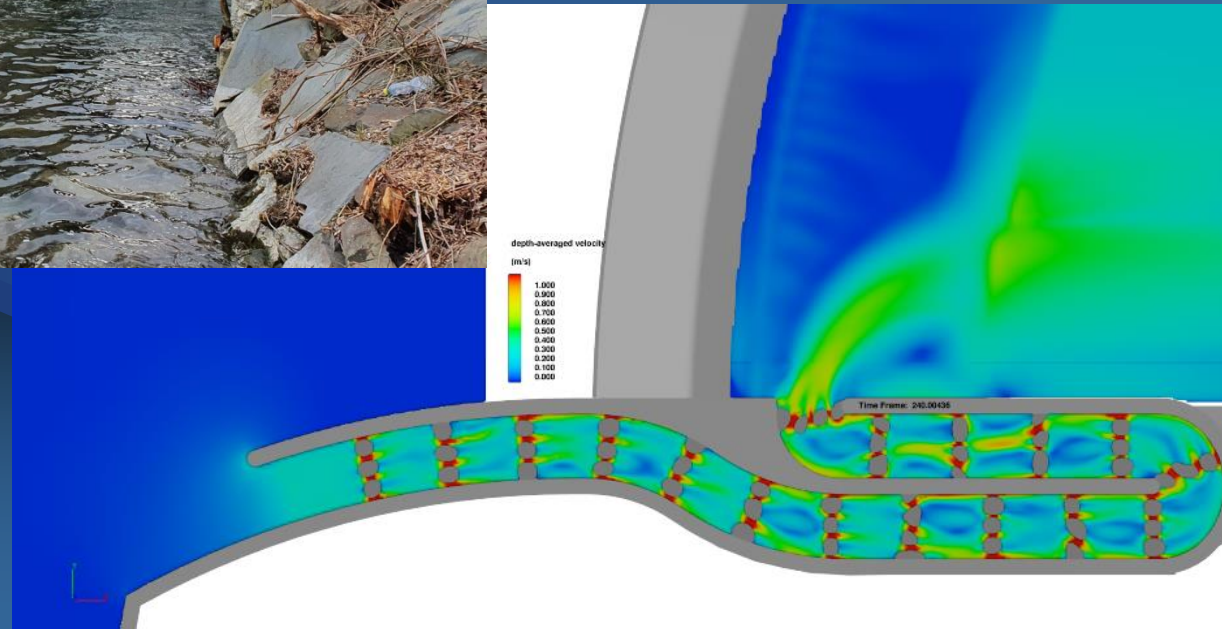


# Projednáání výstavby rybích přechodů

Rozhodnutí o podjatosti úřadu při povolování staveb - Opava, jez Brantice u Krnova  
Změna územního plánu – veřejně prospěšná stavba - Odra, jez Zábřeh v Ostravě



Jez Brantice na Opavě



# Jez Zábřeh na Odře



*V realizaci:*

Řeka Opava – rekonstrukce původního jezu Kunov srubové konstrukce na pevný betonový jez, které zajišťuje odběr do náhonu, nově zde probíhá výstavba MVE a rybího přechodu (2020-21)

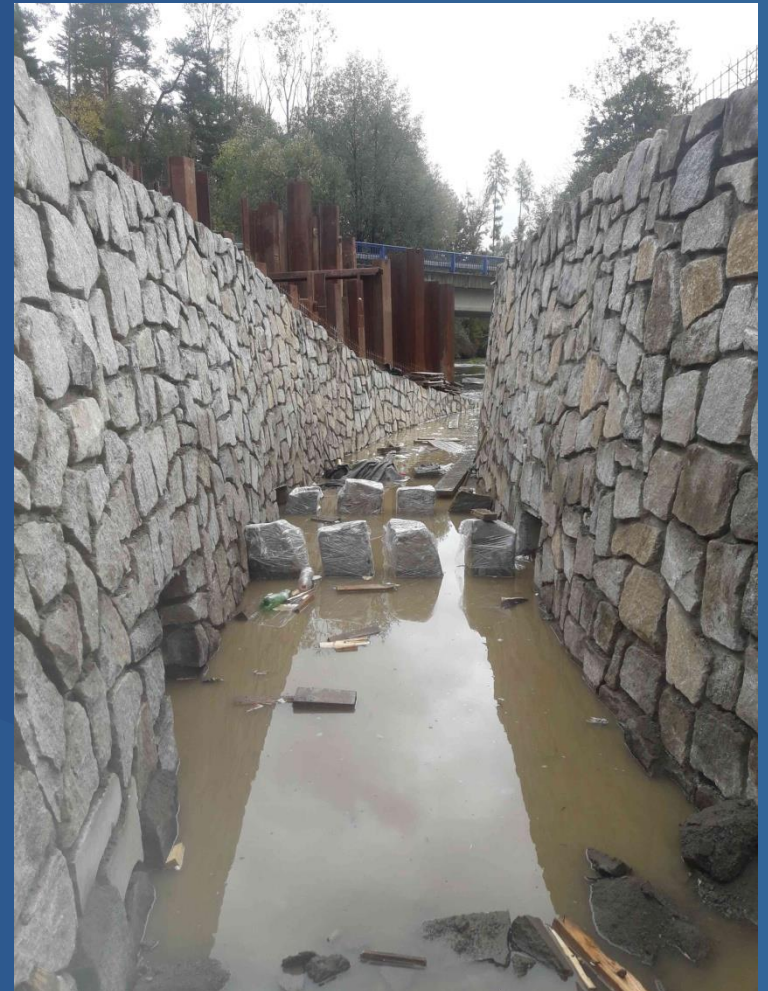


# Výstavba jezu





# Výstavba rybího přechodu



# Údržba rybích přechodů

Kontrola objektu RP 1 x týdně

Čištění výstupu z RP dle potřeby

Čištění přehrážek po pracovních vodách

Kontrola funkce RP ?



Samsung Dual Camera  
Pořízeno s Galaxy A40



Samsung Dual Camera  
Pořízeno s Galaxy A40

# Údržba rybích přechodů

Povodeň – Bělá srpen 2021

Jez Adolfovice



20.07.2021 10:45  
50.19726, 17.19347  
Adolfovice 45, 790 01 Bělá pod Pradědem

20.07.2021 10:43  
50.19744, 17.19378  
Adolfovice 285, 790 01 Bělá pod Pradědem

# Údržba rybích přechodů

Povodeň – Bělá srpen 2021

Jez v České Vsi



# Údržba rybích přechodů

Povodeň – Bělá srpen 2021

Jez Studený Zejf



20.07.2021 09:30  
50.26627, 17.2703  
Studený Zejf 50, 790 82 Písečná



20.07.2021 09:29  
50.26618, 17.27008  
Studený Zejf 50, 790 82 Písečná



*Povodí Odry*  
*státní podnik*

Děkujeme za pozornost